



(LP/GAEL CORNIER)

Hauts-de-Seine matin

Enfin un pilote pour la couverture de la N 13

NEUILLY. Le projet de couverture de la N 13 connaît un tournant décisif. Le comité de pilotage se réunira pour la première fois aujourd'hui.

DEUX ANS ! Il aura fallu deux ans pour enfin réunir le comité de pilotage chargé du délicat dossier de l'enfouissement de la N 13 à Neuilly. Sa mise en place avait été annoncée le 9 octobre 2006 par Dominique Perben, alors ministre des Transports, à l'issue du débat public qui s'était déroulé entre février et mai 2006.

Finalement, c'est son successeur actuel, le secrétaire d'Etat Dominique Bussereau, qui concrétise le projet aujourd'hui.

Etablir un calendrier

Le comité réunira donc ce jeudi 13 novembre, sous la présidence du nouveau préfet de région, Daniel Canepa, les représentants de plusieurs collectivités (le conseil régional, le conseil général des Hauts-de-Seine, les communes de Neuilly, Paris, Puteaux et Courbevoie) et des administrations (l'Etablissement public d'aménagement de La Défense notamment).

Objectif de la réunion : établir un calendrier et des priorités. Les hypothèses d'enfouissement étudiées depuis 2006 devraient être également présentées.

Mais pour tous les participants, aussi bien le maire de Neuilly, Jean-Christophe Fromantin, que le conseiller général UMP, Jean Sarkozy — qui s'est battu depuis plusieurs mois pour la mise en place de ce co-



NEUILLY-SUR-SEINE, AVENUE CHARLES-DE-GAULLE. Un premier pas vient d'être fait avec la mise en place du comité de pilotage pour l'enfouissement de la N 13. Reste l'essentiel : trouver le financement du projet. (DR.)

mité de pilotage — la question la plus épineuse reste le montage financier de cet enfouissement estimé à près de 1 milliard d'euros.

L'idée d'un péage peu populaire

La situation n'a guère avancé sur ce point depuis 2006. La conclusion du débat public à l'époque était la suivante : le recours à des financements privés semble indispensable.

Deux formules existent : la concession et le partenariat public-privé. La première hypothèse impliquerait la mise en place d'un péage qui semble avoir été écartée par de nombreux intervenants : pas idéale techniquement parce que ça risque de ralentir la circulation, et pas politiquement correcte...

Reste la seconde hypothèse : le partenariat public-privé, qui consiste à confier à un partenaire privé à la fois le financement, la réalisation et l'entretien de l'ouvrage contre le paiement d'un loyer pendant une période déterminée. Une formule qui devra être approfondie par le comité. Comité qui devra surtout mettre d'accord les différents partenaires sur le sujet, et notamment la région, dont l'exécutif présidé par le PS Jean-Paul Huchon s'est toujours montré hostile à ce projet routier au regard des priorités à défendre en matière de transports en commun.

FLORENCE HUBIN

RECOMPENSE

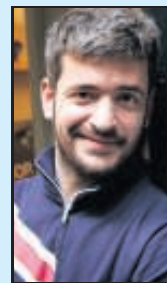
Dix meilleurs artisans de France primés

PAGE IV

A NOTER

Grégoire, parrain du Téléthon 92

LE TELETHON 92 vient de choisir son parrain pour les 5 et 6 décembre : il s'agit de Grégoire, chanteur de 29 ans et auteur du titre « Toi + moi ». Voilà un peu moins d'un an, le jeune homme mettait cette chanson en ligne sur le site MyMajorCompany, un label communautaire qui permet aux internautes de produire directement les artistes... L'album est aujourd'hui disque d'or, avec plus de 130 000 exemplaires vendus. Grégoire passera une partie de l'après-midi du samedi 6 décembre à l'hôpital de Garches et tournera sur différentes manifestations prévues dans le département.



(L.P.)

INSOLITE

Distribution de sardines à La Défense

LES VERTS de Paris et des Hauts-de-Seine ont décidé de prendre l'expression « serrés comme des sardines » au pied de la lettre. Ils seront ce matin dès 8 h 30, au pied des marches de la Grande Arche, pour faire signer une pétition et... distribuer symboliquement des boîtes de sardines pour dénoncer la politique de développement du quartier d'affaires avec 450 000 m² de bureaux supplémentaires, sans prévoir les moyens de transports en commun qui vont avec.

C'EST NOUVEAU

Changement d'horaires du Paladin

LE BUS Paladin vient de modifier ses horaires sur le parcours de Châtenay-Malabry. Sur la ligne 11, qui sillonne la ville, deux départs ont été avancés pour mieux desservir l'école des Mouilleboeufs : depuis l'arrêt Coulée-Verte, le départ de 16 h 42 est avancé à 16 h 32 ; depuis l'arrêt Robinson RER, celui de 16 h 30 est avancé à 16 h 20 celui de et 16 h 54 est désormais avancé à 16 h 43. Le réseau de bus le Paladin comprend quatorze lignes desservant la communauté d'agglomération des Hauts de Bièvre (Antony, Bourg-la-Reine, Châtenay-Malabry, Le Plessis-Robinson, Sceaux, Verrières-le-Buisson et Wissous).

Vidéosurveillance au Parc des Princes

Boulogne veut faire payer le PSG et la Ligue

EXCEDES par de nouvelles violences entre supporters des tribunes Auteuil et Boulogne dimanche dernier, en marge du match PSG - Lille, le député-maire (UMP) de Boulogne-Billancourt veut frapper le club et la Ligue professionnelle de football au portefeuille : « Les caméras de vidéosurveillance autour du Parc des Princes sont financées par la Ville de Paris et, sur injonction de la préfecture de police, par la ville de Boulogne-Billancourt et le conseil général des Hauts-de-Seine, s'empare l'élu. Il est scandaleux que le PSG et la Ligue de football professionnel refusent toujours de participer. Il faut ainsi payer une double peine aux riverains qui, comme contribuables, payent les caméras et comme victimes, subissent les nuisances des voyous. »

Soucieux de l'image de marque de sa ville, le député-maire réitère aussi sa demande « de débaptiser la tribune Boulogne, pour qu'il n'y ait plus de confusion désagréable avec la ville ».

Élément supplémentaire d'inquiétude pour l'élu, la date anniversaire d'un événement tragique, la mort du supporter du PSG Julien Quemener, abattu par un policier le 23 novembre 2006 aux abords du Parc des Princes.

1 000 supporters violents recensés au club

Dans un autre registre, l'auteur de l'amendement relatif à l'interdiction administrative de stade, « regrette que les préfets n'appliquent pas suffisamment cette mesure ». Et Pierre-Christophe Baguet

de s'interroger : « La mairie de Paris et le président du PSG ont recensé pour ce seul club 1 000 supporters violents. Pourquoi seulement 411 personnes ont-elles été interdites de stade cette année sur toute la France ? »

Pierre-Christophe Baguet dit avoir interpellé sur tous ces sujets le secrétaire d'Etat aux Sports, Bernard Laporte, domicilié lui aussi aux abords de l'enceinte sportive, le 8 octobre dernier à l'Assemblée nationale.

Selon le député-maire de Boulogne, le ministre s'est engagé à rencontrer Frédéric Thiriez, président de la Ligue de football professionnel, « afin de lui dire que les choses ne peuvent continuer de la sorte ».

ROBERTO CRISTOFOLI